



Academia Secundaria Valadez

James Hardin ▪ Director
jhardin@plyusd.org

161 East La Jolla Street ▪ Placentia, CA 92870
(714) 986-7440 ▪ www.valadezacademy.org

Grados 6-8
Código CDS 30-66647-0116525

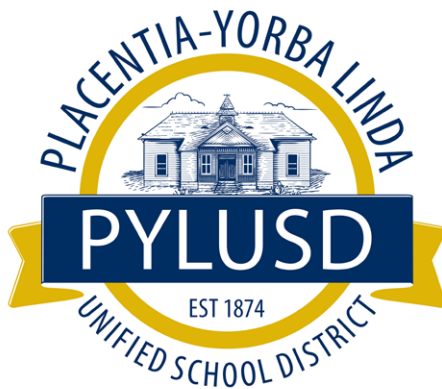
SARC

Informe de
responsabilidad
escolar 2016-2017
Publicado en 2017-2018



Distrito Escolar Unificado de Placentia-Yorba Linda

Distrito Escolar Unificado de Placentia-Yorba Linda ▪ 1301 E. Orangethorpe Avenue Placentia, CA 92870 ▪ www.plyusd.org
Dr. Gregory S. Plutko, Superintendente ▪ gplutko@plyusd.org ▪ (714) 986-7000



*PYLUSD: ¡Donde...
la colaboración,
la comunicación,
el pensamiento crítico,
la creatividad,
la ciudadanía digital,
el descubrimiento,
la excelencia,
la innovación,
el trabajo en equipo y
el futuro
tienen lugar!*

Mesa directiva

Karin Freeman, *Presidente*
Carol Downey, *Vicepresidente*
Carrie Buck, *Secretario*
Eric Padget, *Consejero*
Judi Carmona, *Consejera*

Mensaje del superintendente

Estimadas familias del PLYUSD:

En nombre de la Junta Directiva del Distrito Escolar Unificado de Placentia-Yorba Linda (Placentia-Yorba Linda Unified School District, PYLUSD), me complace darles la bienvenida al año escolar 2017-2018. El primer día de clases siempre está lleno de gran anticipación y emoción, y aunque el primer día de escuela marca un nuevo comienzo para nuestros estudiantes, la visión del distrito para el año escolar permanece estable y clara: estamos comprometidos con ser una comunidad de aprendizaje dinámica que prepara a cada alumno para el éxito ahora y en el futuro.

Para prepararse para el nuevo año escolar, los maestros, el personal y los administradores del PYLUSD trabajaron arduamente para garantizar el crecimiento continuo de las cinco áreas de interés del distrito: logro académico, instrucción y liderazgo efectivos, acercamiento a la comunidad, ambiente seguro y respetuoso, y recursos optimizados. Esto incluyó desarrollar el plan de estudios, explorar nuevas estrategias para el salón de clase, involucrar al personal con diversas oportunidades de crecimiento profesional, fortalecer las alianzas comunitarias, aumentar las oportunidades educativas fuera del salón de clases, actualizar las instalaciones del plantel y mucho más. ¡Vaya!, ¡no podría estar más orgulloso del trabajo tan bien pensado que el personal realiza cada año escolar!

Ante un nuevo año escolar exitoso para Placentia-Yorba Linda (PYL), el distrito continuará guiándose por el mutuo sentido de orgullo y aprecio por la comunidad que acoge y apoya la influencia de nuestros maestros y personal. Estamos plenamente conscientes de la valiosa participación de nuestras familias y aliados de la comunidad en nuestro éxito cotidiano. Es esa misma alianza única lo que nos ayuda a brindarles a nuestros alumnos la mejor experiencia educativa del siglo XXI. ¡Listos para el futuro, ténganlo por seguro!

Ya sea que los alumnos ingresen al nuevo año escolar con su primera mochila y lonchera en preparación para el jardín de niños o sean mayores que se preparan para iniciar el viaje hacia la celebración familiar de la etapa de graduación, el PLYUSD quiere garantizar que cada estudiante tenga un sentimiento de pertenencia y de hogar en nuestros planteles. El éxito del estudiante y el maestro están vitalmente entrelazados, y ese impulso que construye el éxito proviene de una cultura que promueve la salud emocional, la seguridad y el bienestar de los alumnos. ¡Esa cultura del cuidado y la pertenencia es en verdad el estilo del PYLUSD!

Les deseo lo mejor en el nuevo año escolar. ¡Que comience nuestro viaje!

Saludos afectuosos,

Gregory S. Plutko, Ed.D.

Superintendente

Declaración de la misión del distrito

Tenemos expectativas altas para todos los alumnos a través de experiencias educativas rigurosas y relevantes que los retan a ser ciudadanos responsables, éticos y comprometidos.

Declaración de la visión del distrito

Estamos comprometidos a ser una comunidad dinámica de aprendizaje que prepare a cada uno de sus alumnos para el éxito ahora y en el futuro.

Valores fundamentales del Distrito Escolar Unificado de Placentia-Yorba Linda

Lo que defendemos y representamos

Excelencia

Perseguimos incansablemente la excelencia en todas las actividades académicas y de organización.

Colaboración

Trabajamos en conjunto con todos los miembros de nuestra comunidad escolar para garantizar el éxito de los alumnos.

Integridad

Fomentamos relaciones que promueven el respeto, el servicio y la honestidad para garantizar el bienestar de todos los alumnos.

Innovación

Abrazamos una cultura que celebra el ingenio e inspira la exploración intelectual.



Mensaje del director

La Academia Secundaria Valadez está situada en un suburbio en el norte del condado de Orange, y atiende a niños de cada extremo del espectro socioeconómico. La escuela reside en el centro de un distrito que abarca varias ciudades de distintos niveles de riqueza. La Academia Secundaria Valadez recibe a alumnos de todos los ámbitos de la vida. Nuestros maestros tienen una pasión por satisfacer las necesidades de todos los alumnos y trabajan diligentemente con la creciente población de estudiantes del idioma inglés y alumnos de educación especial que entran en los salones de clase de la Escuela Valadez.

Disponemos de 34 salones de clase de educación general. Los alumnos reciben un plan de estudios integral basado en el plan de estudios de los Estándares Estatales de Conocimientos Fundamentales Comunes en las áreas de contenido fundamentales de lengua y literatura inglesas, matemáticas, historia/ciencias sociales y ciencias. Los marcos estatales también se utilizan en las áreas de educación física y artes escénicas. Un programa optativo, que incluye música instrumental y vocal, estudios de liderazgo, arte, un laboratorio de sinergia de vanguardia y una biblioteca/centro de aprendizaje, proporciona oportunidades educativas adicionales para nuestros alumnos. Hay un total de 60 miembros del personal, incluidos un director, un subdirector, un consejero escolar, un psicólogo escolar de medio tiempo, 34 maestros de educación general, cinco maestros de educación especial, un ayudante de biblioteca, una secretaria escolar, un encargado de la asistencia de los alumnos, un recepcionista, un supervisor del plantel, dos supervisores de servicio al mediodía, tres conserjes y un encargado de salud de medio tiempo: "Visualizamos nuestra escuela como un lugar donde aprendemos en un ambiente de colaboración y de apoyo, nos esforzamos por lograr mejoras académicas continuas y trabajamos juntos como una comunidad segura y solidaria para el desarrollo de la integridad y el buen carácter."

La Escuela Valadez está a la vanguardia en cuanto a la integración de la tecnología en el plan de estudios. Los alumnos salen de la Academia Secundaria Valadez con conocimientos tecnológicos después de aplicar diversas habilidades en dos laboratorios de computación, tres carritos móviles con computadoras y un Laboratorio Tecnológico de Sinergia del siglo XXI donde los alumnos interactúan con una variedad de módulos informáticos y equipos de alta tecnología. Además, todos los salones de clase se han actualizado para ser interactivos y contienen un pizarrón Promethean interactivo de 90 pulgadas, un sistema de distribución de sonido de vanguardia, tabletas web y cámaras de documentos. Estas herramientas ayudan a garantizar que el aprendizaje de los alumnos sea interactivo y que estén comprometidos con el plan de estudios. La característica más evidente de la Academia Secundaria Valadez es el clima positivo que se puede percibir desde el momento de entrar en el plantel. Los maestros solidarios tratan de fomentar el desarrollo intelectual, físico, social y emocional de sus alumnos. Como parte del compromiso de la escuela con la comunidad, el personal de la Academia Secundaria Valadez da gran prioridad a la colaboración, el desarrollo profesional y las oportunidades de enriquecimiento. El éxito académico y la admirable ciudadanía se celebran y recompensan.

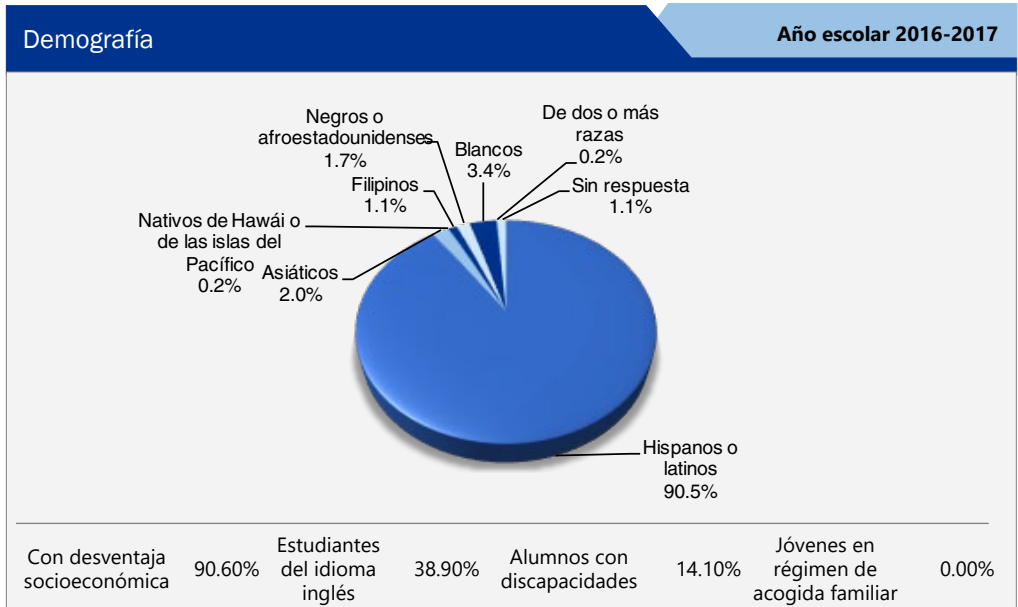
Seguridad escolar

La principal preocupación de la comunidad educativa de la Escuela Valadez es garantizar que se proporcione a todos los alumnos y a los miembros del personal un ambiente escolar seguro, limpio y protegido, y proporcionar una estructura organizativa que cree un clima constante, seguro, proactivo y positivo en nuestro plantel escolar. El plan de seguridad escolar se revisa con el personal y se actualiza cada año.

El plan de seguridad escolar se revisó, actualizó y analizó por última vez con el personal docente en octubre de 2017.

Matrícula por grupo de alumnos

La matrícula total de la escuela fue de 651 alumnos para el año escolar 2016-2017. La gráfica circular muestra el porcentaje de alumnos inscritos en cada grupo.



Informe de responsabilidad escolar

Según los requisitos estatales y federales, todas las escuelas públicas presentan el Informe de responsabilidad escolar (School Accountability Report Card, SARC) anualmente como una herramienta para que los padres y las partes interesadas estén informados sobre el progreso de la escuela, los resultados de las evaluaciones y el desempeño.

Declaración de la misión de la escuela

El éxito es nuestra única opción, y la responsabilidad personal en el esfuerzo diario (Personal Responsibility in Daily Effort, PRIDE) es el camino que tomamos.

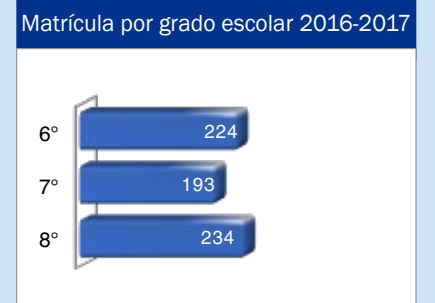
Declaración de la visión de la escuela

Nuestra visión es crear una comunidad académica reconocida a nivel nacional enfocada en una instrucción rigurosa que inculque en todos los alumnos las habilidades necesarias para tener éxito como aprendientes para toda la vida y ciudadanos responsables que estén comprometidos a lograr que ellos mismos, su comunidad, el país y el mundo sean mejores.



Matrícula por grado

La gráfica de barras muestra el número total de alumnos inscritos en cada grado para el año escolar 2016-2017.



Participación de los padres

La Academia Secundaria Valdez reconoce la importancia de establecer una relación sólida entre los padres, el personal escolar y la comunidad vecina. La participación de los padres es esencial para construir lazos educativos sólidos. Nuestra escuela tiene una Asociación de Padres y Maestros (Parent Teacher Association, PTA), un Consejo del Plantel Escolar (School Site Council, SSC) y un Comité Asesor del Idioma Inglés (English Language Advisory Committee, ELAC) bien establecidos. Dentro de estos comités asesores, se revisan y actualizan anualmente la política de participación de los padres y el pacto entre la escuela y los padres. Ofrecemos presentaciones para nuestros padres, que incluyen alianzas con empresas locales como la Universidad de California, Irvine (University of California, Irvine, UCI), Kaiser Permanente, la Universidad del Sur de California (University of Southern California, USC) y el Centro de Orientación Infantil. Los temas de las presentaciones pueden ser "El desarrollo del adolescente", "La crianza de un niño en camino a la universidad" y "Cómo navegar por el camino hacia la aceptación en la universidad."

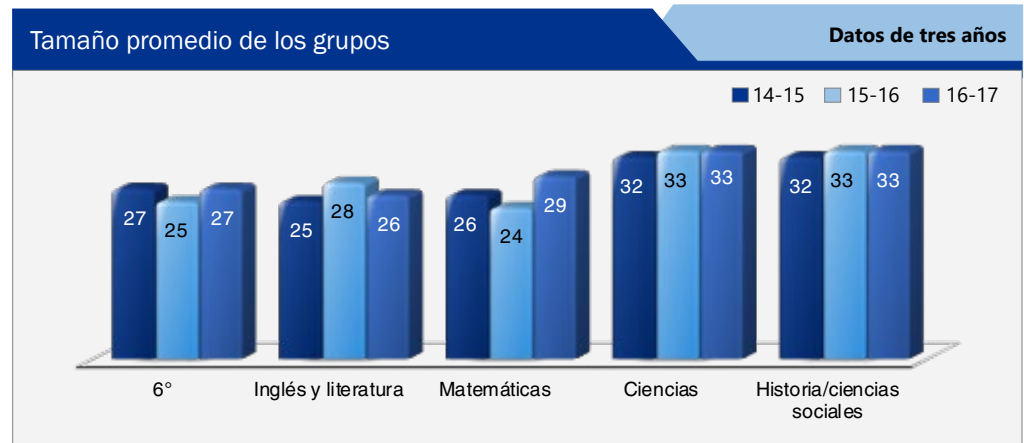
La comunicación con los padres también es vital para el logro estudiantil, por lo que mantener informados a los padres es una de nuestras prioridades. La administración comunica anuncios de servicio público, cuestiones de asistencia y otros artículos informativos mediante el Sistema Electrónico de Comunicación por Teléfono. La información se brinda en inglés y en español. El personal usa el sistema Aeries en línea para mantener informados a los padres sobre el progreso de los alumnos. Los padres también pueden acceder al sitio web de la Secundaria Valdez para obtener información importante. Se ofrecen noches de padres para orientar a los padres sobre cómo funciona el programa Aeries. Además, dos computadoras están reservadas para que nuestros padres accedan a Aeries en la oficina de la escuela. Los planificadores o agendas escolares de los alumnos funcionan como otro método de comunicación académica entre los maestros, los alumnos y los padres.

Nuestros maestros y personal coordinan sus esfuerzos para animar a los padres a asistir a la Noche de Orientación para el Regreso a Clases (Back-to-School Night), la Sesión Abierta al Público (Open House) y las conferencias para padres y maestros. Se ofrecen reuniones informativas anualmente para los padres cuyos hijos estén inscritos en programas especiales, como Progreso mediante la Auto-determinación (Advancement Via Individual Determination, AVID), Desarrollo del Idioma Inglés (English Language Development, ELD) y Título I. El propósito de estas reuniones es hablar sobre las metas y los objetivos de los programas escolares. Estas reuniones también funcionan como un lugar para obtener la opinión del público. Los padres completaron un cuestionario en el que recomendaron diferentes eventos y temas para las noches de padres. Después de revisar sus peticiones, ahora ofrecemos una Noche de Universidades (College Night) muy concurrida y una Noche Informativa (Informational Night) que se centra en el niño adolescente.

Para obtener más información sobre cómo participar en la escuela, comuníquese con el presidente de la PTA al (714) 986-7440.

Distribución del tamaño de los grupos

La gráfica de barras muestra los datos de tres años para un grupo de tamaño promedio, y la tabla señala los datos de tres años para el número de salones de clase por tamaño. El número de clases indica cuántos salones de clase se clasifican en cada categoría de tamaño (un rango del total de alumnos por salón de clase). En el nivel de escuela secundaria, esta información se proporciona por área de materia en lugar de por grado escolar.



Número de salones de clase por tamaño Datos de tres años

Grado	2014-15			2015-16			2016-17		
	1-20	21-32	33+	1-20	21-32	33+	1-20	21-32	33+
6°		9		8	12	5	7	12	13

Materia	Número de alumnos			Número de alumnos			Número de alumnos		
	1-22	23-32	33+	1-22	23-32	33+	1-22	23-32	33+
Lengua y Literatura Inglesas	2	9	1	9	3	4	14	9	4
Matemáticas	4	5	5	4	8	5	5	8	9
Ciencias		4	8		4	9		6	13
Historia/Ciencias Sociales		5	7		4	9		1	5

Prueba de condición física de California

Cada primavera, todos los alumnos del 5.º, 7.º y 9.º grado tienen que participar en la Prueba de condición física (Physical Fitness Test, PFT) de California. La Junta Estatal de Educación estableció que Fitnessgram será la PFT designada para los alumnos de escuelas públicas de California. La PFT mide seis áreas clave de condición física:

1. Capacidad aeróbica
2. Composición corporal
3. Flexibilidad
4. Fuerza y resistencia abdominal
5. Fuerza y resistencia de la parte superior del cuerpo
6. Fuerza y flexibilidad del tronco

El objetivo principal de Fitnessgram es animar y ayudar a los alumnos a establecer hábitos de actividad física regular para toda la vida. La tabla muestra el porcentaje de alumnos que cumplen los estándares de condición física para estar en la "zona de condición física saludable" para el periodo más reciente de pruebas. Para conocer más detalles sobre la PFT de California, visite la página www.cde.ca.gov/ta/tg/pf.

Prueba de condición física de California Año escolar 2016-2017

Porcentaje de alumnos que cumplen los estándares de condición física	Academia Valdez
	Grado 7
Cuatro de seis estándares	21.3%
Cinco de seis estándares	20.2%
Seis de seis estándares	11.7%

Desarrollo profesional

2015-2016

Aunque durante el año escolar 2015-2016 no se pudo dedicar todo un día al desarrollo profesional de capacitación previa para todos los maestros, se pusieron a disposición de los líderes y maestros muchas ofertas de desarrollo profesional docente en agosto/verano de 2015 y a lo largo del año escolar. Un área de interés fue garantizar que todos los maestros de matemáticas recibieran capacitación sobre la serie de libros de texto recién adoptada. Otras opciones de capacitación que se ofrecieron durante el verano y el año escolar para apoyar las iniciativas en todo el distrito incluyeron el Proyecto Lectura (Project Read), el programa Acercamiento a la Escritura (Step Up to Writing), el manejo del salón de clases, los kits de ciencias del Full Option Science System (FOSS), capacitación básica de Google, capacitación avanzada de Google, ActivInspire, los estándares y el marco de trabajo de ELA/ELD, el modelo de Intervenciones y Apoyo para el Comportamiento Positivo (Positive Behavioral Intervention and Supports, PBIS) y las estrategias del Programa de Progreso a través de la Autodeterminación (Advancement Via Individual Determination, AVID)/Redacción, Investigación, Colaboración, Organización, Lectura (Writing, Inquiry, Collaboration, Organization, Reading, WICOR). Otras vías de capacitación han incluido sesiones de desarrollo profesional en el plantel, durante las cuales miembros capacitados del personal del distrito presentan módulos de aprendizaje a los planteles durante el tiempo semanal de comunidad de aprendizaje profesional (Professional Learning Community, PLC). Los líderes del plantel programan estas capacitaciones con el equipo de la PDA.

Los miembros del equipo de la PDA brindan capacitación colaborativa en el plantel mediante una oportunidad de solicitud de maestros colaboradores o a solicitud del director y de los maestros. Se utilizan técnicas de capacitación cognitiva para ayudar a desarrollar la capacidad.

El dinero del Plan de Control y Responsabilidad Local (Local Control and Accountability Plan, LCAP) también se utilizó para enviar a los maestros y líderes a capacitaciones y conferencias relevantes sobre temas como la escritura de metas del Programa de Educación Individualizada (Individual Education Program, IEP) para los CCSS, el Sistema Multinivel de Apoyos (Multi-Tiered System of Supports, MTSS), el diseño universal para el aprendizaje (universal design for learning, UDL), el lanzamiento de los marcos de trabajo y las ferias de materiales de ELA/ELD, el programa AVID, los estándares de ciencias de nueva generación (Next Generation Science Standards, NGSS) y la Evaluación de Rendimiento y Progreso de Estudiantes de California (California Assessment of Student Performance and Progress, CAASPP).

También se brinda capacitación de inducción para los maestros de educación general de primero y segundo año (anteriormente conocida como Evaluación y Apoyo para Maestros Principiantes [Beginning Teacher Support and Assessment, BTSA]).

2016-17

Todos los maestros del PYLUSD participaron en una capacitación profesional de medio día antes del inicio de clases. El objetivo primordial de la capacitación de todos los maestros fue brindar una visión general de los nuevos datos y la herramienta de evaluación del distrito, Illuminate. Los maestros se reunieron en equipos por grado escolar y curso, y recibieron un repaso sobre las comunidades de aprendizaje profesional (PLC) y la importancia del ciclo de las PLC como una forma de establecer los objetivos de aprendizaje del alumno y utilizar la evaluación para dirigir su enseñanza y decisiones de intervención. Los maestros recibieron una idea general de cómo realizar informes y se familiarizaron con los módulos de evaluación disponibles en Illuminate. Los maestros desde el jardín de niños hasta el 5.º grado recibieron capacitación sobre las actualizaciones del grado escolar y los maestros de secundaria participaron en un perfeccionamiento profesional estilo EdCamp para dialogar sobre ideas relacionadas con temas que eligieron antes de asistir a la capacitación previa.

Para 2016-2017, el énfasis específico del desarrollo profesional se hizo en el marco de ELA/ELD, capacitación integrada de ELD, transición hacia NGSS, UDL, WICOR (estrategias de AVID), además de capacitación sobre las iniciativas a nivel de distrito como Instrucción Cognitivamente Guiada (Cognitively Guided Instruction) y Ampliación de las Matemáticas para los Niños (Extending Children's Mathematics), ciencia del FOSS (con estrategias de alfabetización integradas y prácticas de ciencia e ingeniería), Acercamiento a la Escritura, Proyecto de Lectura y los Indicadores Dinámicos de Habilidades Básicas de Alfabetización Temprana (Dynamic Indicators of Basic Early Literacy Skills, DIBELS). Estas capacitaciones se realizan como cursos de un día, de medio día, módulos de PLC y oportunidades de capacitación en el lugar de trabajo.

El programa de Inducción del PYLUSD incluye apoyos tanto para la educación general como para maestros de educación especial.

2017-18

El PYLUSD facilita el desarrollo profesional en formas que impactan a todos los maestros. A finales de agosto, antes del regreso de todos los estudiantes, todos los maestros del PYLUSD participaron en una capacitación profesional de medio día. El principal enfoque de la capacitación para maestros del jardín de niños al 6.º grado y maestros de Lengua y Literatura Inglesas/Desarrollo del Idioma Inglés (English Language Arts/English Language Development, ELA/ELD) fue proporcionar un panorama general del nuevo evaluador universal del distrito, iReady. Los maestros aprendieron las generalidades del programa iReady, particularmente cómo administrar evaluaciones e interpretar los informes de los niveles estudiantil, de clases y escolar. El PYLUSD también brindó capacitación para desarrollo profesional con contenidos específicos para todos los maestros de secundaria y preparatoria en transición curricular en áreas de contenido específico y en los Estándares Estatales de Conocimientos Fundamentales Comunes (Common Core State Standards, CCSS).

Una gran variedad de oportunidades de desarrollo profesional para individuos y grupos, tanto pequeños grandes, está disponible a lo largo del año escolar. Para el año escolar 2017-2018, se ha puesto un énfasis de desarrollo profesional específico en los materiales de ELA/ELD recientemente adoptados. Otras áreas de interés el ELD integrado y designado, transición hacia NGSS, UDL, WICOR (estrategias de Progreso mediante la autodeterminación [Advancement Via Individual Determination, AVID]), tecnología, además de capacitación sobre las iniciativas a nivel de distrito como Instrucción Cognitivamente Guiada (Cognitively Guided Instruction, CGI) y Ampliación de las Matemáticas para los Niños (Extending Children's Mathematics, ECM), ciencia del Sistema de Ciencia como Opción Integral (Full Option Science System, FOSS) (con estrategias de alfabetización integradas y prácticas de ciencia e ingeniería), Acercamiento a la Escritura (Step Up to Writing), Proyecto Lectura (Project Read) y el modelo de Intervenciones y Apoyo para el Comportamiento Positivo (Positive Behavioral Intervention and Supports, PBIS).

Continúa en la barra lateral

Desarrollo profesional

Continúa de la izquierda

Estas capacitaciones se realizan como cursos de un día, de medio día, módulos de PLC y oportunidades de capacitación en el lugar de trabajo.

El programa de inducción a nivel del distrito del PYLUSD proporciona numerosas oportunidades y respaldo para el desarrollo profesional de maestros generales y de educación especial y sus asesores. Los maestros de primaria también reciben desarrollo profesional continuo en el plantel a lo largo del año escolar durante los miércoles de salida temprana. A niveles de secundaria y preparatoria, el desarrollo profesional tiene lugar los lunes designados de "inicio tardío". Ambos modelos les dan a los maestros el tiempo necesario para colaborar según su nivel escolar y departamento. Los Servicios Educativos también garantizan la capacitación continua de los maestros en el programa de Bachillerato Internacional y los institutos de AVID.

Días de desarrollo profesional

Año	Días
2015-16	0 días
2016-17	0.5 día
2017-18	0.5 día

Suspensiones y expulsiones

Esta tabla muestra los índices de suspensión y expulsión de la escuela, el distrito y el estado para los últimos tres años. Nota: Los alumnos solo se cuentan una vez, sin importar el número de suspensiones.

Índices de suspensión y expulsión

Academia Valadez			
	14-15	15-16	16-17
Índices de suspensión	16.4%	12.2%	19.2%
Índices de expulsión	0.0%	0.0%	0.0%
PYLUSD			
	14-15	15-16	16-17
Índices de suspensión	2.4%	2.6%	2.6%
Índices de expulsión	0.0%	0.0%	0.1%
California			
	14-15	15-16	16-17
Índices de suspensión	3.8%	3.7%	3.6%
Índices de expulsión	0.1%	0.1%	0.1%

Evaluación sobre el rendimiento y el progreso de los alumnos de California (CAASPP)

Para el año escolar 2016-2017, la CAASPP consiste en varios componentes clave, como:

La Evaluación alternativa de California (California Alternate Assessment, CAA) incluye tanto ELA/Alfabetización como Matemáticas de 3.º a 8.º grado y 11.º grado. La CAA se aplica a los alumnos con las discapacidades cognitivas más importantes, cuyo programa de educación individualizada (individualized education program, IEP) designe una evaluación alternativa.

Las pruebas de Smarter Balanced incluyen ELA/Alfabetización como Matemáticas de 3.º a 8.º grado y 11.º grado. Las pruebas de Smarter Balanced están diseñadas para medir el progreso del alumno respecto a su preparación universitaria y profesional.

Las pruebas según la CAASPP muestran el desempeño de los alumnos en relación con los estándares de contenido que adoptó el estado. En cada una de estas pruebas, se informan las calificaciones acumuladas de los alumnos como estándares de logros. Para obtener más información sobre las pruebas de la CAASPP, visite la página www.cde.ca.gov/ta/tg/ca.



CAASPP por grupo de alumnos: Lengua y Literatura Inglesa/Alfabetización, y Matemáticas

La tabla de las siguientes páginas muestra el porcentaje de los alumnos que cumplen o exceden los estándares estatales en Lengua y Literatura Inglesa/Alfabetización, y Matemáticas para la escuela por grupo de alumnos del 6.º al 8.º grado.

El "porcentaje de los que cumplen o exceden" se calcula sumando el número total de alumnos que cumplen o exceden el estándar de la Prueba sumativa de Smarter Balanced más el número total de alumnos que cumplen el estándar de las CAA, dividido entre el número total de alumnos que participaron en ambas evaluaciones.

Nota: El número de alumnos examinados incluye todos los alumnos que participaron en el examen sin importar si recibieron una calificación o no. Sin embargo, el número de alumnos examinados no es el número que se usó para calcular los porcentajes del nivel de logro. Los porcentajes de nivel de logro se calcularon solamente con los alumnos que recibieron una calificación.

Resultados de la Evaluación sobre el rendimiento y el progreso de los alumnos de California para todos los alumnos: Ciencias (5.º, 8.º y 10.º grado)

Los resultados de Ciencias incluyen el Examen de estándares de California (California Standards Test, CST), la Evaluación modificada de California (California Modified Assessment, CMA) y la Evaluación alternativa de desempeño de California (California Alternate Performance Assessment, CAPA) para 5.º, 8.º y 10.º grado. La tabla muestra el porcentaje de alumnos con una calificación de competente o avanzado.

La información de 2016-2017 no está disponible. El Departamento de Educación de California está desarrollando una nueva evaluación de ciencias con base en los estándares de ciencias de la siguiente generación para las escuelas públicas de California (Next Generation Science Standards for California Public Schools, CA NGSS). El nuevo Examen de ciencias de California (California Science Test, CAST) se probó en la primavera de 2017. Ya no se aplicarán el CST y la CMA para Ciencias.

Porcentaje de alumnos que calificaron en los niveles competente o avanzado					Datos de dos años	
	Academia Valadez		PYLUSD		California	
Materia	14-15	15-16	14-15	15-16	14-15	15-16
Ciencias	76%	66%	75%	74%	56%	54%

Resultados de la CAASPP para todos los alumnos: Lengua y Literatura Inglesa/Alfabetización y Matemáticas (de 3.º a 8.º grado y 11.º grado)

La tabla de abajo muestra el porcentaje de alumnos que cumplen o exceden los estándares estatales en Lengua y Literatura Inglesa (English Language Arts, ELA)/Alfabetización y Matemáticas.

Porcentaje de alumnos que cumplen o exceden los estándares estatales					Datos de dos años	
	Academia Valadez		PYLUSD		California	
Materia	15-16	16-17	15-16	16-17	15-16	16-17
Lengua y Literatura Inglesa/Alfabetización	42%	39%	66%	67%	48%	48%
Matemáticas	32%	32%	57%	59%	36%	37%

Programa de Intervención Federal

No se identificará a escuelas y distritos para la Mejora del Programa (Program Improvement, PI) en el año escolar 2017-2018 según la Ley de Éxito para cada Alumno (Every Student Succeeds Act, ESSA) que se promulgó en diciembre de 2015 y que volvió a autorizar la Ley de Educación Primaria y Secundaria (Elementary and Secondary Education Act, ESEA). Las escuelas y los distritos que hayan recibido financiamiento de la Parte A del Título I para el año escolar 2016-2017 y que se hayan clasificado "en PI" durante el año 2016-2017 mantendrán el mismo estado de PI y colocación para el año 2017-2018. Las escuelas y los distritos que hayan recibido financiamiento de la Parte A del Título I para el año escolar 2016-2017 y que se hayan clasificado "no en PI" durante el año escolar 2016-2017 o que no hayan recibido financiamiento de la Parte A del Título I durante el año escolar 2015-2016 tendrán el estado "no en PI" para el año escolar 2017-2018. El porcentaje de escuelas identificadas para Mejora del Programa se calcula considerando el número de escuelas que actualmente están en PI en el distrito y dividiéndolo entre el número total de escuelas del Título I dentro del distrito.

Esta tabla muestra el estado de Mejora del Programa del año 2017-2018 para la escuela y el distrito. Para obtener más detalles sobre la identificación de PI, visite la página www.cde.ca.gov/ta/ac/ay/tidetermine.asp.

Programa de Intervención Federal		Año escolar 2017-2018
	Academia Valadez	PYLUSD
Estado de Mejora del Programa	En la PI	En la PI
Primer año de Mejora del Programa	2010-2011	2013-2014
Año en Mejora del Programa	Año 4	Año 1
Número de escuelas actualmente en Mejora del Programa	6	
Porcentaje de escuelas actualmente en Mejora del Programa	75.00%	

Resultados de la CAASPP por grupo de alumnos: Lengua y Literatura Inglesas, y Matemáticas (del 6.º al 8.º grado)

Porcentaje de alumnos que cumplen o exceden los estándares estatales				Año escolar 2016-2017
Lengua y Literatura Inglesas				
Grupo	Matrícula total	Número examinado	Porcentaje examinado	Porcentaje de alumnos que cumplen o exceden
Todos los alumnos	640	636	99.38%	38.52%
Hombres	335	333	99.40%	33.93%
Mujeres	305	303	99.34%	43.56%
Negros o afroestadounidenses	11	11	100.00%	36.36%
Indios americanos o nativos de Alaska	❖	❖	❖	❖
Asiáticos	13	13	100.00%	76.92%
Filipinos	❖	❖	❖	❖
Hispanos o latinos	579	575	99.31%	37.91%
Nativos de Hawái o de las islas del Pacífico	❖	❖	❖	❖
Blancos	21	21	100.00%	33.33%
De dos o más razas	❖	❖	❖	❖
Con desventajas socioeconómicas	592	588	99.32%	37.07%
Estudiantes del idioma inglés	369	366	99.19%	24.86%
Alumnos con discapacidades	85	85	100.00%	4.71%
Alumnos que reciben servicios de educación para inmigrantes	❖	❖	❖	❖
Jóvenes en régimen de acogida familiar	❖	❖	❖	❖
Matemáticas				
Grupo	Matrícula total	Número examinado	Porcentaje examinado	Porcentaje de alumnos que cumplen o exceden
Todos los alumnos	640	639	99.84%	32.08%
Hombres	335	334	99.70%	33.23%
Mujeres	305	305	100.00%	30.82%
Negros o afroestadounidenses	11	11	100.00%	36.36%
Indios americanos o nativos de Alaska	❖	❖	❖	❖
Asiáticos	13	13	100.00%	84.62%
Filipinos	❖	❖	❖	❖
Hispanos o latinos	579	578	99.83%	29.93%
Nativos de Hawái o de las islas del Pacífico	❖	❖	❖	❖
Blancos	21	21	100.00%	52.38%
De dos o más razas	❖	❖	❖	❖
Con desventajas socioeconómicas	592	591	99.83%	29.95%
Estudiantes del idioma inglés	369	369	100.00%	20.87%
Alumnos con discapacidades	85	85	100.00%	8.24%
Alumnos que reciben servicios de educación para inmigrantes	❖	❖	❖	❖
Jóvenes en régimen de acogida familiar	❖	❖	❖	❖

❖ Las calificaciones no se muestran cuando el número de alumnos evaluados es 10 o menor, ya sea porque el número de alumnos evaluados en esta categoría es demasiado pequeño para tener precisión estadística o con el fin de proteger la privacidad de los alumnos.

Disponibilidad de los libros de texto y materiales educativos

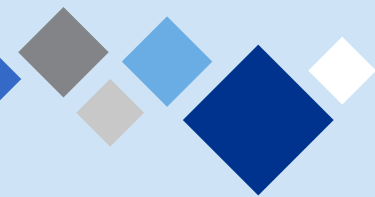
La siguiente lista indica el porcentaje de alumnos que no cuentan con sus propios libros de texto y material educativo asignado.

Porcentaje de alumnos que no cuentan con materiales por materia	
Año escolar 2017-2018	
Lectura/Lengua y Literatura	0%
Matemáticas	0%
Ciencias	0%
Historia/Ciencias Sociales	0%
Artes Visuales y Escénicas	0%
Lengua Extranjera	0%
Salud	0%

Actualidad de los libros de texto

Esta tabla muestra la fecha en que se sostuvo la audiencia pública más reciente donde se adoptó una resolución sobre la suficiencia de los materiales educativos.

Actualidad de los libros de texto	
Año escolar 2017-2018	
Fecha de recolección de datos	9/12/2017



Acceso público a Internet

Hay acceso a Internet disponible en las bibliotecas públicas y otros lugares accesibles al público (por ejemplo, la Biblioteca Estatal de California). Por lo general, el acceso a Internet de las bibliotecas y los lugares públicos se proporciona según el orden de llegada. Otras restricciones incluyen las horas de uso, el tiempo en que una computadora puede usarse (dependiendo de la disponibilidad), los tipos de programas disponibles en cada computadora y la capacidad para imprimir documentos.

Libros de texto y materiales educativos

El superintendente adjunto de servicios educativos nombrará un director u otro administrador para presidir el proceso de selección de libros de texto del distrito. Se elegirá un Comité Directivo que se compondrá de un miembro certificado del personal de cada escuela primaria (primaria) o por lo menos un maestro de cada escuela del departamento de la materia cuya adopción se encuentra pendiente (secundaria). Los nombramientos para el comité se basarán en la experiencia profesional, el deseo de servir en la medida en que sea posible y la diversidad demográfica del distrito. El Comité Directivo revisará los materiales presentados en las listas autorizadas por el estado y cualquier otro material que pueda ser considerado para su adopción. Si se busca un uso de prueba, el Comité Directivo deberá seleccionar el material que será puesto a prueba. Con o sin periodo de prueba, el Comité Directivo recomendará la adopción al Consejo de Planes de Estudios del Distrito, que deberá hacer una recomendación de adopción al superintendente adjunto de servicios educativos. El superintendente adjunto se encarga de preparar las recomendaciones para la Junta de Educación. La audiencia pública más reciente que adoptó una resolución sobre la suficiencia de los materiales educativos se llevó a cabo en septiembre de 2016. Los libros de texto adoptados más recientemente se eligieron de la lista aprobada por el estado. El contenido de los libros de texto encaja con los marcos del plan de estudios adoptados por la Junta Estatal de Educación. Se adoptaron los nuevos marcos estatales en Ciencias Sociales Históricas para que correspondan con los Estándares Estatales de Conocimientos Fundamentales Comunes. De acuerdo con el calendario de adopción hecho por el estado de California, se adoptarán nuevos libros de texto que se apeguen los estándares estatales de conocimientos fundamentales comunes. Los libros de texto de Lengua y Literatura Inglesas y Desarrollo del Idioma Inglés se adoptaron en la primavera de 2017. Los libros de texto de Ciencias Sociales Históricas estarán disponibles en la primavera de 2018 para una posible prueba durante el año escolar 2018-2019 y serán recomendados para su adopción en la primavera de 2019 para su implementación en 2019-2020.

Lista de libros de texto y materiales educativos		Año escolar 2017-2018
Materia	Libro de texto	Adoptado
Lectura/Lengua y Literatura	Houghton Mifflin Harcourt, Houghton Mifflin Harcourt California Collections	2017
Lectura/Lengua y Literatura	<i>The Language of Literature</i> , McDougal Littell	2010
Matemáticas	<i>Big Ideas Math</i> , Course 1; Houghton Mifflin Harcourt	2015
Matemáticas	<i>Big Ideas Math: Advanced 1</i> , Houghton Mifflin Harcourt	2015
Matemáticas	Big Ideas Math, Course 2; Houghton Mifflin Harcourt	2015
Matemáticas	<i>Big Ideas Math: Advanced 2</i> , Houghton Mifflin Harcourt	2015
Matemáticas	<i>Big Ideas Math</i> , Course 3; Houghton Mifflin Harcourt	2015
Matemáticas	<i>Big Ideas Math: Algebra 1</i> , Houghton Mifflin Harcourt	2015
Matemáticas	<i>Big Ideas Math: Geometry</i> , Houghton Mifflin Harcourt	2015
Ciencias	<i>Focus on Life Science</i> , California Edition; Glencoe (2007)	2008
Ciencias	<i>Focus on Physical Science</i> , California Edition; Glencoe (2007)	2007
Historia/Ciencias Sociales	<i>Discovering Our Past: Medieval and Early Modern Times</i> , California Edition; Glencoe (2006)	2007

Calidad de los libros de texto

La siguiente tabla presenta los criterios requeridos para escoger los libros de texto y los materiales educativos.

Calidad de los libros de texto		Año escolar 2017-2018
Criterios	Sí/No	
¿Los libros de texto han sido adoptados de la lista más reciente aprobada por el estado o por la mesa directiva local?	Sí	
¿Los libros de texto son congruentes con el contenido y con los ciclos de los planes de estudios adoptados por la Junta Estatal de Educación?	Sí	
¿Todos los alumnos, incluidos los estudiantes de inglés, tienen acceso a sus propios libros de texto y materiales educativos para utilizarlos en clase o llevarlos a casa?	Sí	

“Los maestros solidarios tratan de fomentar el desarrollo intelectual, físico, social y emocional de sus alumnos.”

Buen estado de las instalaciones escolares

La tabla muestra los resultados de la inspección más reciente que utilizó la Herramienta de inspección de instalaciones (Facility Inspection Tool, FIT) o un formulario escolar equivalente. Esta inspección determina el estado de las instalaciones escolares; usa las calificaciones: en buenas condiciones, condiciones regulares o malas condiciones. El resumen general de las condiciones de las instalaciones se califica con: ejemplares, buenas, regulares o malas.

Buen estado de las instalaciones escolares		Año escolar 2017-2018
Elementos inspeccionados	Condiciones de las instalaciones	
Sistemas: fugas de gas, alcantarillas, sistemas mecánicos (calefacción, ventilación y aire acondicionado)	Bueno	
Interiores: superficies interiores (pisos, techos, paredes y marcos de las ventanas)	Bueno	
Limpieza: control de plagas, limpieza general	Bueno	
Eléctrico: sistemas eléctricos	Bueno	
Sanitarios y bebederos: sanitarios, lavabos y bebederos	Bueno	
Seguridad: equipo contra incendios, sistemas de emergencia, materiales peligrosos	Bueno	
Estructura: condición de las estructuras, techos	Bueno	
Exterior: ventanas, puertas, rejas, bardas, terrenos y patios de juegos	Bueno	
Resumen general de las condiciones de las instalaciones	Bueno	
Fecha de inspección más reciente del plantel escolar	5/12/2017	
Fecha en que se completó por última vez el formulario de inspección	5/12/2017	



Deficiencias y reparaciones

La tabla muestra las reparaciones requeridas para todas las deficiencias que se encontraron durante la inspección del sitio. Se enumeran todas las deficiencias, sin importar el estado de reparación de cada elemento.

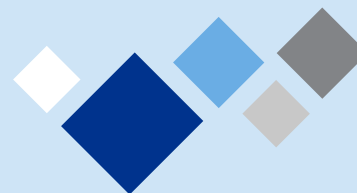
Deficiencias y reparaciones		Año escolar 2017-2018
Elementos inspeccionados	Deficiencias y acción tomada o planeada	Fecha de acción
Interiores	Reparaciones de lozas del techo y alfombras. Se emitieron los órdenes de trabajo.	10/18/2017
Limpieza	Piso de los baños. Se emitieron los órdenes de trabajo.	10/18/2017
Eléctrico	Balastos y extractores. Se emitieron los órdenes de trabajo.	10/18/2017
Sanitarios y bebederos	Grifos con fugas. Se emitieron los órdenes de trabajo.	10/18/2017
Seguridad	Asas para las cajas de extintores y ambientadores enchufables. Se emitieron los órdenes de trabajo.	10/18/2017

Instalaciones escolares

La educación es una de las principales prioridades en la comunidad de Placentia-Yorba Linda, y mantener un entorno seguro y ordenado lleva al máximo el aprendizaje de los alumnos. Las instalaciones se mantienen a través de los esfuerzos diligentes de los equipos de conserjes del plantel y el personal de mantenimiento del distrito. Los directores del PYLUSD y el supervisor de conserjería trabajan con el personal de conserjería del sitio para desarrollar programas de limpieza para mantener escuelas limpias y seguras. El personal de mantenimiento del distrito realiza de manera oportuna las reparaciones necesarias para mantener las escuelas en buen funcionamiento. Se utiliza un proceso de órdenes de trabajo para garantizar un servicio eficiente y para que se dé la más alta prioridad a las reparaciones de emergencia.

La Academia Secundaria Valadez se inspeccionó en septiembre de 2017. La escuela cumple todas las normas de buen estado. Cualquier deficiencia observada, si la hubiese, no es significativa o afecta un área muy pequeña de la escuela. La Academia Secundaria Valadez aprobó la inspección de las instalaciones de la inspección Williams de 2017-2018.

- La escuela se inauguró durante el año escolar 2008-2009. Hay 33 salones de clase en el plantel.
- La escuela tiene un laboratorio de 18 módulos de tecnología sinérgica del siglo XXI, laboratorio de computación, biblioteca, salón multiusos y campos deportivos.
- Las instalaciones se mantienen mediante los esfuerzos diligentes de los equipos de conserjes del plantel y el personal de mantenimiento del distrito.
- Hay suficientes salones de clase, patios de juegos y áreas para el personal para apoyar las actividades de enseñanza y aprendizaje.
- Los alumnos están seguros antes y después del horario escolar, con supervisión en el estacionamiento y las áreas de juego. Además, los maestros supervisan a los alumnos antes de la escuela. Ofrecemos un programa después del horario escolar llamado METAS (GOALS) que ofrece cuidado infantil gratuito a nuestras familias hasta las 6 p.m. todos los días.
- Puesto que nuestra escuela es nueva, hasta ahora no hemos necesitado ningún proyecto de construcción escolar.





Tipos de servicios financiados

- Fórmula para el control de los fondos locales (Local Control Funding Formula, LCFF) básica y complementaria
- Título I
- Título III

Asesores académicos y personal de apoyo escolar

Esta tabla muestra información sobre los asesores académicos y el personal de apoyo de la escuela y su equivalente de tiempo completo (full-time equivalent, FTE).

Datos sobre asesores académicos y personal de apoyo de la escuela	
Año escolar 2016-2017	
Asesores académicos	
FTE de los asesores académicos	1.0
Número promedio de alumnos por asesor académico	623
Personal de apoyo	
FTE	
Asesor social y comportamiento	0.0
Asesor de desarrollo de carrera profesional	0.0
Maestro de biblioteca y medios audiovisuales (bibliotecario)	1.0
Personal de servicio de biblioteca y medios audiovisuales (paraprofesional)	0.0
Psicólogo	0.7
Trabajador social	0.0
Enfermero	0.0
Especialista del habla, lenguaje y audición	0.8
Especialista de recursos (no docente)	0.0

Preparación de los maestros

Esta tabla muestra información sobre las acreditaciones y la preparación de los maestros. Los maestros con acreditaciones incompletas incluyen a los maestros con prácticas profesionales en distritos y universidades, prácticas preprofesionales, permisos por emergencia u otros, y exenciones. Para obtener más información sobre las acreditaciones de los maestros, visite www.ctc.ca.gov.

Información sobre las acreditaciones de los maestros	Datos de tres años			
	PYLUSD	Academia Valadez		
Maestros	17-18	15-16	16-17	17-18
Maestros con acreditación completa	1,103	32	32	31
Maestros con acreditación incompleta	2	0	0	0
Enseñanza fuera del área de competencia de la materia (con acreditación completa)	0	0	0	0

Asignaciones incorrectas de maestros y puestos vacantes

Esta tabla muestra el número de maestros con asignación incorrecta (puestos que ocupan maestros que no cuentan con la autorización legal para enseñar el nivel de grado, la materia, el grupo de alumnos, etc.) y el número de puestos vacantes (no ocupado por un solo maestro designado para enseñar todo el curso al inicio del año o semestre escolar). Tome en cuenta que las faltas de asignación de maestros totales incluyen el número de faltas de asignación de maestros de estudiantes de inglés.

Asignaciones incorrectas de maestros y puestos vacantes	Datos de tres años		
	Academia Valadez		
Maestros	15-16	16-17	17-18
Asignaciones incorrectas de maestros de estudiantes de inglés	0	0	0
Total de asignaciones incorrectas de maestros	0	0	0
Puestos docentes vacantes	0	0	0

Descripción de la escuela

La Academia Secundaria Gualberto J. Valadez es el hogar de las Águilas Valadez, donde los alumnos "Vuelan hacia el éxito". Nuestra escuela abrió sus puertas el 2 de septiembre de 2008, con 459 alumnos de sexto y séptimo grados. Los alumnos de octavo grado se unieron a la comunidad de la Secundaria Valadez en el año escolar 2009-2010. Damos la bienvenida a los alumnos, al personal y a los visitantes con un impresionante patio central que está rodeado por cinco edificios académicos de dos pisos con cableado para alojar lo último en tecnología interactiva. Las características de la escuela incluyen 22 salones de clase, cuatro laboratorios de ciencias, dos laboratorios de computación, vestidores para los alumnos, salones de clase para artes visuales y escénicas, un centro de medios y biblioteca, un salón de usos múltiples y un centro administrativo.

La Academia Secundaria Valadez lleva el nombre del querido educador Gualberto J. Valadez, quien enseñó en nuestro distrito desde 1939 hasta 1983. El Sr. Valadez inspiró a un sinnúmero de alumnos con su inagotable dedicación y pasión. Enseñó a los alumnos cómo superar los obstáculos y luchar por la excelencia. La mascota de la Escuela Valadez es el águila, porque al igual que el águila, el espíritu ganador y la aguda visión del Sr. Valadez llevaron a los alumnos a "Volar hacia el éxito". La visión de la Secundaria Valadez es crear una comunidad académica reconocida a nivel nacional enfocada en una instrucción rigurosa que inculca en todos los alumnos las habilidades necesarias para tener éxito como aprendientes para toda la vida y ciudadanos responsables que estén comprometidos a lograr que ellos mismos, su comunidad, el país y el mundo sean mejores. Los valores escolares fundamentales que compartimos son los siguientes:

respeto: mostrar consideración y aprecio por nosotros mismos, por otros y por el medio ambiente

responsabilidad: ser responsables de nuestras acciones

resiliencia: un esfuerzo persistente con integridad

En la Secundaria Valadez, creemos que el logro académico es posible cuando los alumnos se sienten positivamente apoyados por la comunidad escolar y son capaces de crear relaciones sólidas que promueven el éxito. ¡El éxito académico está al frente de todo lo que hacemos!

Datos financieros

Los datos financieros que se muestran en este SARC se refieren al año fiscal 2015-2016. La información fiscal más actualizada proporcionada por el estado siempre es dos años anterior al año escolar presente, y un año anterior a la mayoría de los datos incluidos en este informe. Para conocer más detalles sobre los gastos escolares en todos los distritos de California, consulte la página de Gastos actuales en educación y gastos por alumno, del Departamento de Educación de California (California Department of Education, CDE), en www.cde.ca.gov/ds/fd/ec. Para obtener información sobre los sueldos de los maestros en todos los distritos de California, consulte la página Salarios y prestaciones acreditados, del CDE, en www.cde.ca.gov/ds/fd/cs. Para buscar gastos y sueldos de un distrito escolar específico, consulte la página Ed-Data, en www.ed-data.org.



Datos financieros del distrito

Esta tabla muestra información sobre los sueldos de los maestros y del personal administrativo del distrito y compara las cifras con los promedios estatales de los distritos de tipo y tamaño similares. Nota: Los datos sobre salarios del distrito no incluyen las prestaciones.

Datos sobre sueldos del distrito	Año fiscal 2015-2016	
	PYUSD	Distrito de tamaño similar
Sueldo de un maestro principiante	\$44,188	\$47,808
Sueldo medio de un maestro	\$81,921	\$73,555
Sueldo más alto de un maestro	\$102,774	\$95,850
Sueldo promedio de un director de escuela primaria	\$117,581	\$120,448
Sueldo promedio de un director de escuela secundaria	\$125,626	\$125,592
Sueldo promedio de un director de escuela preparatoria	\$135,431	\$138,175
Sueldo del superintendente	\$255,732	\$264,457
Sueldos de maestros: porcentaje del presupuesto	39%	35%
Sueldos de administrativos: porcentaje del presupuesto	5%	5%

Comparación de datos financieros

Esta tabla muestra los gastos escolares por alumno de fuentes no restringidas y el sueldo promedio de un maestro, y los compara con los datos distritales y estatales.

Comparación de datos financieros	Año fiscal 2015-2016	
	Gastos por alumno de fuentes no restringidas	Sueldo anual promedio de un maestro
Academia Valadez	\$5,908	\$80,929
PYUSD	\$7,202	\$82,486
California	\$6,574	\$79,228
Escuela y distrito: diferencia porcentual	-18.0%	-1.9%
Escuela y California: diferencia porcentual	-10.1%	+2.1%

Datos financieros escolares

La siguiente tabla muestra el sueldo promedio de un maestro y un desglose de los gastos escolares por alumno de fuentes restringidas y no restringidas.

Datos financieros escolares	
Año fiscal 2015-2016	
Gastos totales por alumno	\$7,173
Gastos por alumno de fuentes restringidas	\$1,265
Gastos por alumno de fuentes no restringidas	\$5,908
Sueldo anual promedio de un maestro	\$80,929



Gastos por alumno

Los gastos adicionales o restringidos provienen de dinero cuyo uso está controlado por la ley o por el donador. El dinero que el distrito o la mesa directiva ha designado para fines específicos no se considera restringido. Los gastos básicos o no restringidos son de dinero cuyo uso, excepto para lineamientos generales, no está controlado por la ley o por el donador.



El Departamento de Educación de California, la escuela y las oficinas distritales proporcionaron los datos para el SARC de este año. Para obtener más información sobre las escuelas y los distritos de California y las comparaciones de la escuela con el distrito, el condado y el estado, consulte la página de DataQuest en <http://data1.cde.ca.gov/dataquest>. DataQuest es un recurso en línea que proporciona informes sobre responsabilidad, datos de pruebas, matrícula, graduados, deserciones, inscripciones a cursos, personal y datos sobre los estudiantes del idioma inglés. De acuerdo con la Sección 35256 del Código de Educación, cada distrito escolar debe hacer copias en papel de su informe anual actualizado, disponible, previa solicitud, a más tardar el 1.º de febrero de cada año.

Toda la información es precisa hasta noviembre de 2017.

Informe de responsabilidad escolar

PUBLICADO POR:



School
Innovations
& Achievement

www.sia-us.com | 800.487.9234

